



أستاذ دكتور/ أشرف أبو الفتوح خليل
أستاذ جراحة التجميل - كلية الطب، جامعة القاهرة
- استشاري الجراحة التجميلية والترميمية
- عضو كلية الجراحين الملكية - إنجلترا
- زميل البورد الأوروبي للجراحة التجميلية والترميمية
- عضو الجمعية الأمريكية لجراحي التجميل

تجميل الأنف

Rhinoplasty

عيادة Breast and Body للجراحات التجميلية والترميمية

العنوان: برج إيليت الطبي - شارع زهراء المعادي، المعادي، القاهرة - الدور الثالث، 11742

موبايل: 01014199440 - واتساب: 01281228352

ما هو تجميل الأنف؟*

عملية تجميل الأنف -والتي يشار إليها أحياناً باسم "إجراء الأنف" أو "إعادة تشكيل الأنف" - تساهم في تعزيز انسجام ملامح الوجه وتناسق الأنف مع تفاصيله. كما قد يساعد تجميل الأنف في تصحيح ضعف التنفس المترتب على العيوب الهيكلية في الأنف.

اضغط [هنا](#) للاطلاع على الفيديو التوضيحي¹.

قبل الجراحة... الاستعدادات والتوقعات

- يتم إجراء مقابلة تفصيلية مع الفريق الطبي تتناول الآتي:
 - التعرف على تاريخك الطبي والحالة الصحية الراهنة بما في ذلك مؤشرات الفحص البدني ونتائج الاختبارات المعملية التي يوجه الجراح بإجرائها قبل العملية.
 - مناقشة تفاصيل هيكل الوجه وتناسق الأنف لتحديد التغييرات المطلوبة و/أو الممكنة، وكذلك التوقعات والنتائج المنتظرة، ومن ثم الاتفاق عليها.
 - شرح تفاصيل العملية بما في ذلك المخاطر والتعقيدات المحتملة، وكذلك مراحل التعافي.
 - أخذ صور للأنف من زوايا مختلفة قبل العملية.
 - تحديد المستشفى والاتفاق على ميعاد إجراء الجراحة.
- تعليمات هامة قبل الجراحة:
 - يجب تجنب كل من الأدوية التي تحتوي على الأسبيرين أو الأيبوبروفين، وكذلك العلاجات العشبية والمكملات الغذائية والفيتامينات، لمدة أسبوع قبل العملية، لتفادي فرص النزيف.
 - يجب الالتزام بالأدوية التي قد يصفها فريقنا الطبي وفقاً لحالتك الصحية والمراجعة الطبية التي تم إجراؤها.
 - يجب التوقف عن التدخين، لمدة 3 أسابيع قبل العملية.
 - يلزم الترتيب لوجود شخص مساعد يصحبك إلى المنزل ويقيم معك لمدة حسب إرشادات الطبيب.
 - يجب الترتيب للبقاء بالمنزل لمدة أسبوع على الأقل بعد العملية.

خلال الإجراء / العملية الجراحية

- التخدير: يتم مناقشة نوع التخدير وتحديده مع الطبيب قبل الجراحة، حيث قد يتم اللجوء إلى التخدير الموضعي أو التخدير الكلي وفقاً لطبيعة الحالة والتدخل المطلوب.

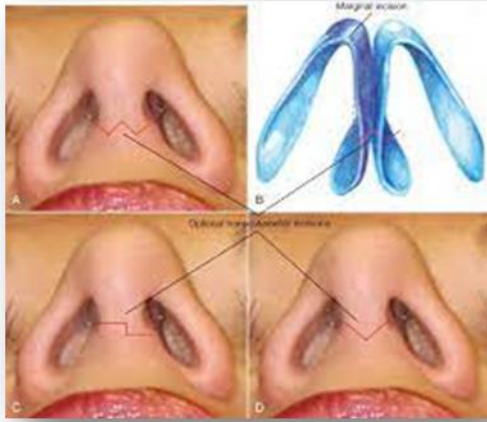
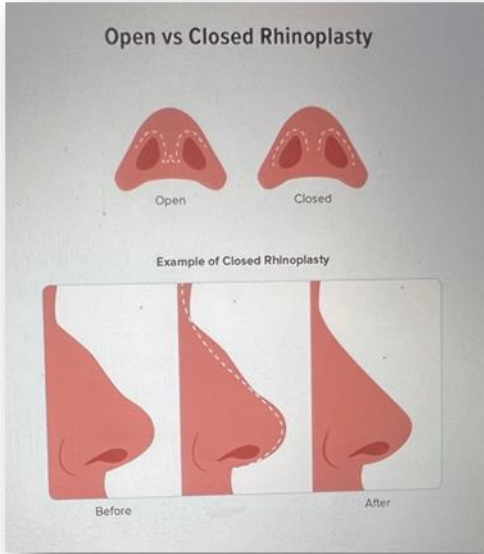
* تم الاستقاء وإعادة الصياغة من مصدرين هما الأكثر مصداقية وشيوعاً في مجال جراحة التجميل:

American Society of Plastic Surgeons:

<https://www.plasticsurgery.org>

Mayo Clinic: <https://www.mayoclinic.org/>

¹ <https://bit.ly/2rgcHL2>



- التدخل الجراحي: يتم عمل الجروح من داخل الأنف ما عدا جرح صغير خارجي عند أسفل الأنف للتمكن من إجراء التصحيح المطلوب. وفي حال اعوجاج الحاجز الأنفي، يتم تصحيحه لتحسين التنفس. وبمجرد نحت الهيكل الأساسي للأنف بالشكل المطلوب، يتم إعادة تبطين الجلد والأنسجة الأنفية وإغلاق الشقوق.
- تستغرق العملية من 2-4 ساعات اعتماداً على التفاصيل الجراحية وحالة المريض.

بعد الإجراء / العملية الجراحية

- في أغلب الحالات، يمكن مغادرة المستشفى في نفس اليوم، أو وفقاً للحاجة/الضرورة كما تظهر حالة المريض.
- يتم وضع دعامة داخلية، تُنزع خلال يوم أو يومين من العملية، وخلال تلك الفترة تتنفس من الفم.
- يتم وضع جبيرة خارجية (تنزع بعد أسبوع) لدعم الأنف بعد العملية.
- وبعدها يتم وضع شرائط بلاستر خارجية، تُنزع خلال أسبوع من العملية.
- ينصح برفع رأسك أعلى من مستوى الصدر لتقليل النزيف والتورم، يفضل لمدة أسبوع بعد العملية.
- قد يحتقن أنفك بسبب التورم أو من الجبائر الموضوعة داخل الأنف أثناء الجراحة، ولكنه يزول تدريجياً خلال فترة التعافي، وابتداء الإجراءات الوقائية التي سينصحك بها فريقنا.
- وارد حدوث نزيف خفيف، وتصريف المخاط والدم القديم بعد الجراحة أو بعد إزالة الضمادة، فلا داعي للقلق.

الإجراءات الوقائية بعد الجراحة

1. لا تضع نظارات، بما فيها الشمسية، على أنفك لمدة 4 أسابيع على الأقل بعد الجراحة، وذلك لمنع الضغط على الأنف. يمكنك استخدام سدادات الجبهة أو لصق النظارات بجبهتك حتى يتعافى أنفك.
2. استخدم واقياً من الشمس عند الخروج، خاصةً على أنفك.
3. تجنب الأنشطة العنيفة مثل الرياضة الهوائية والركض.
4. لا تتمخط - يتم وصف بديل دوائي (Physoimer) لتنظيف الأنف.

5. يوصى بعمل مساج دوري (بعد 3 أيام من العملية) على منطقة الأنف وذلك لضمان الحصول على نتائج أفضل وأسرع. يمكنك القيام به بنفسك في المنزل أو الرجوع إلى العيادة للتوجيه والمساعدة. اضغط [هنا](#) للاطلاع على أحد الفيديوهات التوضيحية لعمل المساج.² كما قد يوصى بـ "لصق الأنف" (Nasal Taping) وفقاً للاحتياج. اضغط [هنا](#) للاطلاع على أحد الفيديوهات التوضيحية.³
6. يجب التوقف عن التدخين، لأنه يبطئ عملية الشفاء وقد يجعلك أكثر عرضة للإصابة بالعدوى.
7. تناول الأطعمة الغنية بالألياف، مثل الفاكهة والخضروات لتجنب حالات الإمساك. فمن الممكن أن يتسبب الإمساك في الإرهاق والضغط على موقع الجراحة.
8. يجب الحد من الأملاح في نظامك الغذائي للتخلص من التورم على نحوٍ أسرع.

النتائج ومراحل التعافي

- يتغير شكل الأنف تدريجيًا ويتحسن مع الوقت وبالتوافق مع زوال التورم. ومن ثم يمكن الوصول إلى الشكل النهائي للأنف في غضون 6 أشهر إلى عام بعد التدخل الجراحي.
- ويوصى بالراحة التامة في الأسبوع الأول بعد العملية، ثم مجهود خفيف من أسبوعين إلى شهر، وعادةً ما يمكن العودة لمزاولة أغلب الأنشطة بعد شهر من الجراحة.
- في أغلب الحالات تكون نتائج تجميل الأنف مرضية وكافية من التدخل الأول. ولكن في حالة عدم الاكتفاء بالتغيير المحقق، يمكن إجراء جراحة متابعة ولكن بعد سنة على الأقل، حيث أن الأنف قد يتعرض لتغييرات خلال تلك الفترة.

المتابعة

في البداية يتم المتابعة من خلال الزيارة في العيادة من مرة إلى مرتين أسبوعيًا، لمدة شهر من تاريخ العملية. وفي الشهر التالي، يتم إجراء زيارة كل أسبوعين. ثم تكون هناك متابعة شهرية (مرة في الشهر) لمدة 6-12 شهرًا.

المخاطر المحتملة

إن قرار إجراء الجراحة التجميلية هو قرار شخصي بالدرجة الأولى، وبالتالي فعليك أن تقرر ما إذا كانت الفوائد المنتظرة ستحقق أهدافك، وما إذا كانت المخاطر والمضاعفات المحتملة مقبولة أمام العائد من التدخل التجميلي.

سيقوم فريقنا بشرح المخاطر المرتبطة بالجراحة بالتفصيل. كما هو الحال مع أية إجراء جراحي، سيطلب منك التوقيع على نماذج الموافقة للتأكد من فهمك الكامل للإجراء وأي مخاطر أو مضاعفات محتملة، ويتم أخذ صور قبل وبعد العملية لفترات مختلفة لمتابعة التقدم.

وبوجه عام، تُعد مخاطر جراحات تجميل الأنف ضئيلة ومضاعفاتها نادرة الحدوث. ولكن كما هو الحال مع أي عملية جراحية كبرى، هناك عرضة للحالات التالية:

² <https://youtu.be/rqQuV-7s8sA>

³ https://youtu.be/bS1vJfCtu_l

- النزيف / العدوى / التفاعل العكسي مع التخدير.
- صعوبة التنفس من الأنف.
- تنميل في الأنف وما حوله.
- احتمال ظهور الأنف بمظهر غير مستقيم.
- ألم أو تغيير في اللون أو انتفاخ.
- الكدمات أو الندبات، وهي غير شائعة. وفي حالة وجود بعض الكدمات البسيطة، فعادة ما تستمر لأسبوع الى 3 اسابيع.
- الحاجة إلى جراحة متابعة/إضافية.

الدواء

R/Tavanic 500mg	قرص واحد يومياً لمدة 5 أيام
R/Novaldol 1gm	قرص واحد كل 8 ساعات حتى زوال الألم
R/Ketolac SR	قرص واحد كل 12 ساعة بعد الأكل حسب الحاجة
R/Panadol 500mg	2 قرص كل 8 ساعات
R/Neurontin 300mg	قرص واحد قبل النوم لمدة 5 أيام
R/Alphintern	2 قرص كل 8 ساعات قبل الأكل بنصف ساعة لمدة من 2-3 أسابيع
R/Controloc 40mg	قرص واحد قبل الفطار لمدة 10 أيام
R/Physiomer Nasal Spray	5 مرات في اليوم